

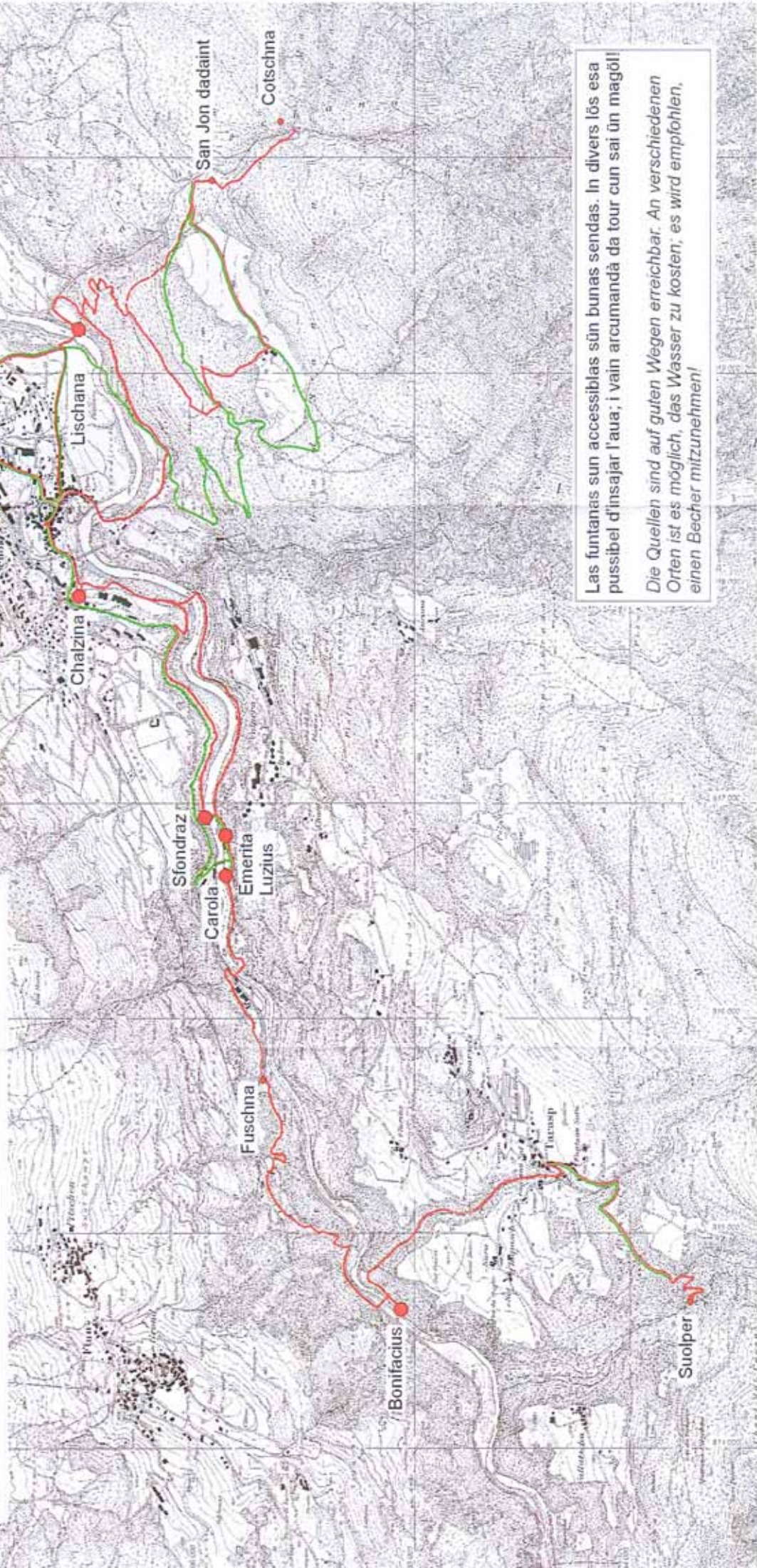
SENDA D' AUA MINERALA 1. ETAPPA / MINERALWASSERWEG 1. ETAPPE

## Plan da survista / Übersichtsplan

- Senda per peduns / Wanderwege
- Senda per "Bikers" / Radwege
- Funtana d' aua minerala cun tabla / Mineralwasserquelle mit Informationstafel
- Funtana d' aua minerala sainza tabla / Mineralwasserquelle ohne Informationstafel

S-chala / Massstab 1:25'000

1 km



Las fontanas sun accessiblas sün bunas sendas. In divers lös esa pussibel d' insajar l' aua; i vain arcumandà da tour cun sai ün magöl!  
Die Quellen sind auf guten Wegen erreichbar. An verschiedenen Orten ist es möglich, das Wasser zu kosten; es wird empfohlen, einen Becher mitzunehmen!

# SENDA D'AU MINERALA

"I dà auas chi sun sco las  
terras ingio chi passan tras."

Aristoteles (384 - 322 a. C.)



Il la region da Fian-Scuol-Taras-Sent daja dapli da 20 fontanas cun **aua minerala** d'ota qualità. Quista ricchezza sün ünna sur-fatscha uschè pitschna es d'attribuir ad ünna particularità geologica, la "Fanestra d'Engiadina Bassa". Lung ünna zona da fuorna elliptica tantier Guardia in Engiadina Bassa e Prutz giò'l Tirol s'ha sviluppada l'erostion talmaing ferm dürant ils ultims 1.5 milliuns ons cha la s-chaglia grischuna (Bündnerschiefer) penninica, zuogliada oriundamaing da cuvertas cristallinas e dolomiticas, es gnüda visibla. Our da la s-chaglia grischuna sortan – tuot tenor la crappa chi percourran e tuot tenor quant lösch chi restan suot-terran – auas mineralas chi cuntengan substanzas fies differentas sco calcium, magnesium, natrium, calium, fier, clorid, sulfat ed impustüt acid carbonic natural. La mineralisaziun ferma da nossas "auas fortas" as muossa vi da sedimaints da chaltschina pel solit cotschaints pro'ls inchaschaints ed aint ils böglis.

Las auas mineralas d'eiran cuntschaintas plü probabel fingiä pro'ls prüms abitants da la region. Ün document dal 1369 man-zuna per la prüma jada ünna fontana cun "aua da sal" (hoz fontana Lucius). Paracelsus (1533) e Conrad Gessner (1561) han descrit fontanas da la region. Prümas analisas exactas sun gnüdas fattas dal 1857, e dürant ils prossemis decenniis es Scuol-Taras-Vulpera d'vanti ün lö da cura cun reputaziun internaziunala. Gronds hotels o la bävetta da Nairs dan amo adüna perdüta da quel temp. Il progress es però gnü frenä da las duos guerras mundialas, e la tradiziun da far curas da bogns es ida in invidanza. L'interess per metodos da guarir naturalas ed ünna nouva cultura da star bain in ün sen cumplessiv ("wellness") ha darcheu dat importanza a l'aua minerala. In quist comex es gnü fabrichä il Bogn Engiadina Scuol (avertüra dal 1993), ün bogn da divertimaint e da sandä (cun center da wellness e da terapia integrä).



La Senda d'aua minerala less svagliar l'interess pel muond fascinant da las fontanas mineralas, infuormar ed invidar a scuvrir bellezzas zoppadas da nouva cuntrada. Ella vain realisada da la fundaziun "Pro Aua Minerala" chi vain portata dals quatter cumüns Fian, Scuol, Sent e Tarasp. La prümetappa, drivida in avuost 2003, cumpiglia 11 fontanas.

# LAS FONTANAS DA LA SENDA D'AU MINERALA DIE QUELLEN DES MINERALWASSERWEGES



- Bonifacius (A)
- Carola (B)
- Lucius (C)
- Emerita (C)
- Sfondraz (C)
- Vi (B)
- Rablönch (B)
- Clozza (B)
- Chalzina (B)
- Sotsass (B)
- Lischana (D)

A) aua forta\* cun calcium, natrium, carbonat idrogen e fier / Calcium-Natrium-Hydrogencarbonat-Eisen-Säuerling\*

B) aua forta cun calcium, carbonat idrogen e fier / Calcium-Hydrogencarbonat-Eisen-Säuerling

C) aua forta cun natrium, calcium, carbonat idrogen, clorid e sulfat / Natrium-Calcium-Hydrogencarbonat-Chlorid-Sulfat-Säuerling

D) aua forta cun natrium, magnesium, carbonat idrogen e sulfat / Natrium-Magnesium-Hydrogencarbonat-Sulfat-Säuerling

\* Cün "aua forta" vain caracterisada aua chi cuntegna dapli da 1'000 mg/l acid carbonic natural.

\* "Säuerling" ist die Bezeichnung für Wasser, das über 1'000 mg/l natürliche Kohlensäure enthält.

Las tablas pro las fontanas dan las seguinantas infuormaziuns: derivanza dal nom, tip da la fontana, ingredienza principala, adöver da l'aua.

Die bei den Quellen aufgestellten Tabellen geben Auskunft über die Herkunft des Namens, den Quelltyp, die wichtigsten Inhaltsstoffe und die Anwendung des Wassers.

La senda vain prolungada. Plünavant es previsa l'ediziun d'üna brochüra illustrada cun infuormaziuns detagliadas. La fundaziun "Pro Aua Minerala" es grata per donaziuns chi güdan a realisar quists progets (conto nr. 304461.40, Banca Raiffeisen Engiadina, Scuol).

Der Weg wird ausgebaut. Geplant ist auch die Herausgabe einer ausführlichen illustrierten Informationsbrochüre. Die Stiftung "Pro Aua Minerala" ist dankbar für Spenden, die bei der Realisierung dieser Vorhaben helfen (Konto Nr. 304461.40, Banca Raiffeisen Engiadina, Scuol).

# MINERALWASSERWEG

"Solche Wässer gibt es wie die  
Erden, welche sie durchfließen."

Aristoteles (384 - 322 v. Chr.)

In der Region von Fian-Scuol-Taras-Sent entspringen über 20 hochwertige Mineralwasserquellen. Dieser Reichtum auf kleinstem Raum ist auf eine geologische Besonderheit, das "Unterengadiner Fenster", zurückzuführen: entlang einer lang-elliptischen Zone zwischen Guarda im Unterengadin und Prutz im Tirol ist die Erosion in den letzten 1.5 Mio. Jahren derart weit fortgeschritten, dass die penninischen Bündnerschiefer, welche ursprünglich von kristallinen und dolomitischen Decken überlagert waren, sichtbar geworden sind. Aus dem Bündnerschiefer treten – je nach durchflossenem Gestein und je nach Verweildauer des Wassers im felsigen Untergrund – Mineralwässer mit verschiedensten Inhaltsstoffen wie Calcium, Magnesium, Natrium, Kalium, Eisen, Chlorid, Sulfat und vor allem natürliche Kohlensäure. Die starke Mineralisation unserer "Sauerwässer" zeigt sich an den meist rötlichen Kalkablagerungen bei den Quellfassungen und in den Dorfbrunnen.

Ein Dokument von 1369 erwähnt zum erstenmal eine Quelle mit "Salzwasser" (die heutige Luzius-Quelle), aber die Mineralwässer waren höchstwahrscheinlich schon den ersten Bewohnern der Gegend bekannt. Von Paracelsus (1533) und Conrad Gessner (1561) stammen Beschreibungen von Mineralquellen der Region. Erste exakte Analysen wurden 1857 vorgenommen, und während der folgenden Jahrzehnte hat sich Scuol-Taras-Vulpera zu einem international bekannten Kurort entwickelt. Große Hotels oder die Trinkhalle in Nairs sind noch heute Zeugen jener Zeit. Der Fortschritt wurde jedoch durch die beiden Weltkriege gehemmt, und die Tradition der Badekuren ist in Vergessenheit geraten. Das Interesse an natürlichen Heilmethoden und eine neue Kultur des ganzheitlichen Wohlbefindens ("Wellness") hat dem Mineralwasser wieder Bedeutung gegeben, und in diesem Zusammenhang ist 1993 das neue Erlebnis- und Gesundheitsbad Bogn Engiadina Scuol (mit integriertem Wellness- und Therapiezentrum) eröffnet worden.

Der Mineralwasserweg will das Interesse an der faszinierenden Welt der Mineralquellen neu beleben, Wissen vermitteln und dazu einladen, verborgene Schönheiten unserer Landschaft zu entdecken. Er wird von der Stiftung "Pro Aua Minerala" realisiert, die von den Gemeinden Fian, Scuol, Sent und Tarasp getragen wird. Die im August 2003 eröffnete erste Etappe umfasst 11 Quellen.

